

# Ældrepolitik

2020 Lolland Kommune

Vedtaget af Byrådet 8. oktober 2020



# Indhold

<b>Forord</b> .....	<b>3</b>
<b>De væsentligste udfordringer i de kommende år</b> .....	<b>4</b>
Demografi .....	4
Ressourcer .....	4
Nye og flere sundhedsfaglige opgaver .....	4
<b>Ældrepolitikken og øvrige politikker</b> .....	<b>5</b>
<b>Lolland Kommunes Ældrepolitik – i fem temaer</b> .....	<b>6</b>
<b>1. Mit Hjem – Den rette bolig for alle</b> .....	<b>7</b>
Politiske målsætninger for Mit Hjem .....	7
Indsatsområder for Mit Hjem .....	7
<b>2. Et godt hverdagsliv – Mest muligt selv</b> .....	<b>8</b>
Politiske målsætninger for Et godt hverdagsliv .....	8
Indsatsområder for Et godt hverdagsliv .....	8
<b>3. En tryk hverdag med demens</b> .....	<b>9</b>
Politiske målsætninger for En tryk hverdag med demens .....	9
Indsatsområder for En tryk hverdag med demens .....	9
<b>4. Aktivt medborgerskab – Alle kan bidrage med noget</b> .....	<b>10</b>
Politiske målsætninger for Aktivt medborgerskab .....	10
Indsatsområder for Aktivt medborgerskab .....	10
<b>5. Sammenhængende indsats – Sammen om målet</b> .....	<b>11</b>
Politiske målsætninger for Sammenhængende indsats .....	11
Indsatsområder for Sammenhængende indsats .....	11
<b>Fra politik til handling</b> .....	<b>12</b>

# Forord

Med denne politik sætter vi en retning for, hvordan rammerne for det gode ældreliv i Lolland kommune skal udvikle sig de kommende år. Vores vision er klar: det skal være borgerens egen motivation og ressourcer, der står i centrum for den kommunale indsats. Vi vil skabe gode muligheder for, at ældre borgere kan mest muligt selv - længst muligt. Samtidig skal vi være der for de ældre, der har behov for hjælp og støtte i hverdagen eller i kortere perioder.

Udviklingen i befolkningen betyder, at andelen af ældre vokser i de kommende år. Mange vil klare sig godt og være raske længe, men det ændrer ikke på, at flere vil få brug for hjælp.

Samtidig ser vi en udvikling, hvor ældres forventninger til, hvad der er det gode seniorliv ændrer sig. De er vokset op i et samfund, der ser anderledes ud end det, som deres forældre og bedsteforældre er vokset op i. Fremtidens ældre vil være optaget af at kunne bestemme selv. De vil stille andre krav til fx boliger og søge imod andre boformer, såsom seniorbofællesskaber. De vil være mere positivt indstillet over for velfærdsteknologi og efterspørge større fleksibilitet i den hjælp, de modtager. Det er en udvikling som betyder, at Lolland Kommune ikke blot kan gøre som hidtil. Det er nødvendigt at gentænke måden, hvorpå vi leverer service på ældreområdet. Ellers vil vi hverken kunne finansiere eller skaffe hænder nok til den ældrepleje, vi ønsker at give.

Et omdrejningspunkt i omstillingen er, at vi skal sikre, at vores ældreboliger, plejeboliger og øvrige tilbud imødekommer borgernes behov og ønsker, og samtidigt kan drives effektivt og på et højt fagligt niveau. Det er derudover vigtigt for os, at vi gør op med tanken om, at alle skal modtage den samme indsats og hjælp. I stedet vil vi give en hurtig og individuelt afpasset indsats, hvor ældre føler sig hørt og set, og hvor vi forventer, at den ældre gør hvad hun magter, for at klare sig selv. Her er det vigtigt at understrege, at det gode og værdige ældreliv ikke er noget, kommunen kan skabe alene. Det er noget vi skaber i tæt samspil med den ældre borger, og i samarbejde med borgerens netværk og det civile samfund. Der er i høj grad brug for, at vi står sammen og i fællesskab finder løsninger til gavn for de ældre medborgere, der har brug for hjælp.

Ældrepolitikken er udarbejdet af Ældre- og Sundhedsudvalget i samarbejde med Ældrerådet, Handicaprådet samt ledere og medarbejdere i Lolland kommune. Jeg vil gerne takke alle for gode og konstruktive bidrag.

Tom Larsen

Formand for Ældre- og Sundhedsudvalget

# De væsentligste udfordringer i de kommende år

## Demografi

Andelen af ældre i Lolland Kommune vil være stigende de kommende år. Samtidig er den sociale ulighed i sundhed medvirkende til, at den generelle sundhedstilstand blandt borgerne i kommunen er udfordret. Dette betyder eksempelvis flere leveår med dårligt helbred pga. kroniske sygdomme, fysisk inaktivitet m.v.

## Ressourcer

Den demografiske udvikling forventes at have stor indvirkning på kommunens økonomi. Borgersammensætningen i Lolland Kommune vil som udgangspunkt medføre et større behov for ydelser. Med færre borgere i den erhvervsaktive alder vil der være færre borgere, som kan bidrage til at dække dette behov. Ligeledes forventes udviklingen at påvirke muligheden for at rekruttere medarbejdere til Ældre- og Sundhedsområdet.

## Nye og flere sundhedsfaglige opgaver

Udbygningen af det nære sundhedsvæsen betyder, at kommunerne overtager flere og flere opgaver fra regionerne. Det stiller nye krav til kommunens medarbejdere, som skal løse andre - mere komplicerede - sundhedsfaglige opgaver end tidligere. Samtidig stiller det krav til koordinering på tværs af sektorer og en udbygning af samarbejdet med læger og sygehuse

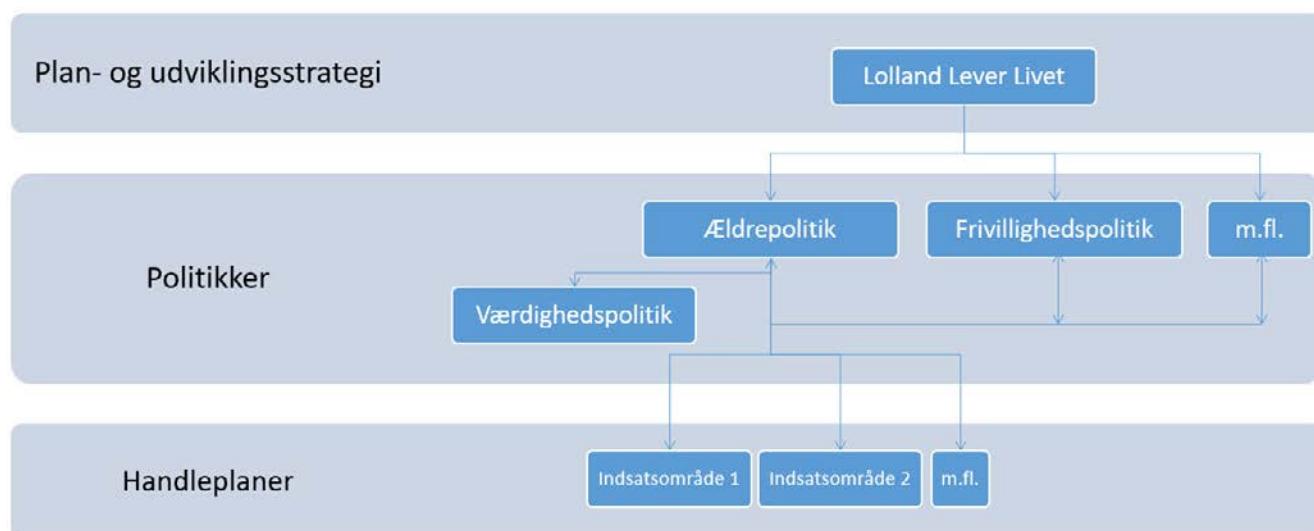
*Faktaboks: de væsentligste udfordringer, relateret til Ældre- og Sundhedsområdet i det kommende år.*

# Ældrepolitikken og øvrige politikker

Ældrepolitikken er fundamentet for arbejdet med ældre i Lolland Kommune. Ældrepolitikken danner grundlag for de beslutninger, der træffes, og for de aktiviteter, der sættes i gang.

Ældrepolitikken skal dog ses i sammenhæng med kommunens øvrige strategier og politikker. Plan- og Udviklingsstrategien - Lolland Lever Livet – er fundamentet for al politikudvikling i

Lolland kommune. En række andre politikker er tæt forbundet med ældrepolitikken, eksempelvis Værdighedspolitikken og Frivillighedspolitikken. Strategier, politikker og de underliggende handleplaner understøtter og supplerer hinanden, og danner dermed en rød tråd i Lolland Kommunes indsatser.



Her vises illustration af sammenhængen mellem Lolland Kommunes Plan- og Udviklingsstrategi, tematiske politikker og underliggende indsatsområder.

# Lolland Kommunes Ældrepolitik

## – i fem temaer



### 1. Mit Hjem – Den rette bolig til alle

---



### 2. Et godt hverdagsliv – Mest muligt selv

---



### 3. Livet med demens – En tryk hverdag

---



### 4. Aktivt medborgerskab – Alle kan bidrage med noget

---



### 5. Sammenhængende indsats – Sammen om målet

---

*Hvert tema er opdelt i henholdsvis politiske målsætninger og overordnede indsatsområder for det pågældende tema.*



# 1. Mit Hjem – Den rette bolig for alle



## Politiske målsætninger for Mit Hjem

Boligforhold har stor betydning for livskvalitet. Hjemmet skal danne rammen om den ældre medborgers hverdag i det liv, som vedkommende ønsker. Lolland Kommune har en forventning om, at borgerne i god tid forholder sig til, hvordan de ønsker at bo, når de bliver ældre. Hvis der er behov for det, støtter Lolland Kommune op med viden om, hvilke overvejelser, der kan være relevante at gøre sig i den sammenhæng.

Lolland Kommune vil tilbyde egnede plejeboliger til de borgere, som pga. betydelige fysiske eller mentale udfordringer ikke har mulighed for at indrette sig i andre boformer. Indretning af plejeboliger skal give mulighed for at tilpasse boligen til de forskellige præferencer og behov, hver beboer måtte have. Samtidig skal indretning i fællesarealer understøtte oplevelsen af at være i et hjem, samt give mulighed for, at beboerne indbyrdes kan skabe relationer.

Lolland Kommune vil bidrage til, at boligen fremstår som Mit Hjem for borgeren - uanset om borgeren bor i eget hjem eller i en af kommunens boligtilbud. Den ældre medborger - og dennes pårørende - skal tages med på råd omkring beslutninger om indretning, pleje, anvendelse af teknologiske løsninger og hjælpemidler, samt om eventuel indflytning i en af kommunens plejeboliger.

Lolland Kommune stiller midlertidige boliger til rådighed, for de borgere, som i en periode ikke har mulighed for at blive i eget hjem. Eller til brug i de tilfælde, hvor pårørende i en periode ikke har mulighed for at understøtte borgeren i hjemmet.

Lolland Kommune ønsker ligeledes at understøtte initiativer til udvikling af nye boformer for ældre medborgere.

## Indsatsområder for Mit Hjem

- Vi vil gennem information og dialog støtte borgerne i proaktivt at forholde sig til ønsker og behov til egen bolig i seniorlivet.
- Vi vil udarbejde en plejeboligstrategi med udgangspunkt i Masterplan for Ældre- og plejeboliger 2030.
- Vi vil bidrage til at skabe Mit Hjem for borgeren for derigennem at medvirke til at øge borgerens livskvalitet. Dette vil ske i dialog med borgeren og dennes pårørende, og tage udgangspunkt i borgerens livshistorie, præferencer og behov.



## 2. Et godt hverdagsliv – Mest muligt selv



### Politiske målsætninger for Et godt hverdagsliv

Vi har alle et ønske om at klare os selv og så vidt muligt være uafhængig af hjælp. At kunne mestre eget liv giver os følelsen af frihed og livskvalitet. Lolland Kommunes opgave er at tage udgangspunkt i den ældre medborgers livssituation, præferencer, behov og ressourcer til at skabe et godt hverdagsliv. Uanset om der er tale om træning til at klare hverdagens opgaver, introduktion til velfærdsteknologi eller støtte til det, som er svært. Den hjælp, der ydes, skal være relevant og afpasset, og samtidig sætte borgeren i stand til at klare mest muligt selv.

Lolland Kommune ønsker at have fokus på forebyggende aktiviteter samt indsatser til tidlig opsporing. Kommunale aktiviteter og frivillige indsatser skal understøtte den enkelte – uanset alder – i at tage ansvar for egen sundhed, egenmestring, samt i at træffe de gode valg.

Den hjælp, som Lolland Kommunes medarbejdere yder, skal tage udgangspunkt i borgerens ressourcer og behov i forhold til vedligeholdelse af færdigheder – eller udvikling af nye. Borgeren inddrages i at finde nye løsninger på hverdagens udfordringer - herunder anvendelse af teknologiske løsninger og hjælpemidler, introduktion til kommunale tilbud og frivillige indsatser m.v.

### Indsatsområder for Et godt hverdagsliv

- Vi vil tage udgangspunkt i det behov, som borgeren har, med tanke for, at borgeren skal kunne klare mest muligt selv, længst muligt. Formålet er at bevare borgerens selvstændighed og øge livskvaliteten.
- Vi vil have fokus på nye metoder til at løse borgerens udfordringer i hverdagen, gennem anvendelse af teknologiske løsninger og hjælpemidler, samt kommunale og frivillige tilbud.
- Vi vil give borgerne de bedste muligheder for at tage ansvar for egen sundhed. Dette vil vi bl.a. gøre ved at oplyse om eksisterende tilbud om forebyggende aktiviteter, og målrettet prioritere de aktiviteter, der gør størst muligt gavn hos de borgere, som har mest brug for det.



# 3. Livet med demens – En tryk hverdag



## Politiske målsætninger for En tryk hverdag med demens

Demens – såvel som andre sygdomme, der medfører kognitive funktionsnedsættelser – rammer ikke blot det enkelte menneske, men hele familien. Der er behov for støtte til den borger, som rammes af sygdommen, men også til de pårørende. Samtidig er der behov for udbredelse af viden til det samfund, som borgeren er en del af.

De som rammes af demens har brug for støtte til at bevare et aktivt, socialt og værdigt liv. Der er behov for rådgivning, undervisning og støtte omkring sygdomsforløbet, samt de udfordringer, der kan støde til, efterhånden som sygdommen udvikler sig. Den støtte, der ydes, skal være relevant og afpasset til hver borger - afhængig af diagnose, livshistorie og behov.

pårørende har i lige så høj grad brug for støtte, rådgivning og bistand. De skal støttes bedst muligt i at være en god sparringspartner for deres syge pårørende, efterhånden som sygdommen udvikler sig. De har ligeledes brug for støtte til at finde egne ben i hverdagen med demens. Endelig skal de pårørende have forskellige muligheder for bistand – både i og uden for hjemmet – til de perioder eller situationer, hvor de ikke har mulighed for at støtte deres syge pårørende.

En borger med demens skal kunne færdes trygt uden for eget hjem. For at skabe større forståelse for livet med demens, for at øge mulighederne for hjælp til borgeren, og for at medvirke til tidlig opsporing er der behov for at kigge på samspillet med lokalsamfundet. Lolland Kommune ønsker at samarbejde med frivillige organisationer, med henblik på at skabe varierede tilbud målrettet borgere med demens og deres pårørende.

## Indsatsområder for En tryk hverdag med demens

- Vi ønsker at skabe rolige og trygge omgivelser for borgere med demens. Derfor vil vi gennemføre en screening af alle kommunale boligtilbud med henblik på vurdering af stedets demensvenlighed. Med udgangspunkt i denne vurdering, vil vi indgå et samarbejde med boligforeninger omkring demensvenlig indretning af kommunens boligtilbud.
- Vi vil løbende udvikle og implementere nye indsatser på demensområdet, med udgangspunkt i ny forskning og viden om demens.
- Vi vil fremme samarbejdet og koordineringen med frivillige organisationer, med henblik på at sikre meningsfulde tilbud og aktiviteter til borgere med demens og deres familie. Udvikling af tilbud skal ske i dialog med borgere med demens, pårørende samt frivillige.
- Vi vil fortsætte arbejdet med at udbrede viden om demens til lokalsamfundet samt indgå i dialog med forskellige aktører, med henblik på at skabe et mere demensvenligt Lolland.

# 4. Aktivt medborgerskab – Alle kan bidrage med noget



## Politiske målsætninger for Aktivt medborgerskab

Medborgerskab varer hele livet og alle ressourcer tæller. Aktivt medborgerskab, oplevelser og fællesskaber er med til at skabe et meningsfuldt liv, modvirke ensomhed og forebygge fysisk og psykisk sygdom. Vi kan alle bidrage til fællesskabet - til glæde for os selv og andre.

De fleste af os har et ønske om at deltage i og bidrage til det samfund, vi er en del af. Lolland Kommune har et ønske om at støtte borgerne i at være aktive medborgere hele livet - uanset de vilkår og udfordringer, som følger med at blive ældre. Lolland Kommune ønsker at bidrage til, at også ældre medborgere oplever sig som en integreret del af lokalsamfundet.

Lolland Kommune ønsker aktivt at indgå i værdiskabende samarbejder med henblik på at bekæmpe ensomhed, herunder samarbejde med frivillige organisationer og lokalsamfund om forebyggende aktiviteter. Lolland Kommune ønsker ligeledes at medvirke til at udbrede kendskab til, hvor og hvordan det er muligt for den enkelte at bidrage som frivillig – uanset om det er i kommunalt eller frivilligt regi.

Frivilligt arbejde i kommunalt regi skal være attraktivt. De, som melder sig som frivillige i kommunale rammer, skal have de bedst mulige rammer og vilkår for at udføre deres gerning som frivillige. De skal have klare mål for deres arbejde og anerkendes for den indsats de yder.

## Indsatsområder for Aktivt medborgerskab

- Vi vil indgå i dialog med borgere og pårørende med henblik på at afdække hvilke aktiviteter, der vil give borgerne mulighed for at udfolde egne ressourcer.
- Vi vil løbende være i dialog med lokalsamfund og frivillige organisationer, med henblik på at sikre en bred vifte af mulige aktiviteter.
- Vi vil fastholde og videreudvikle de gode rammer for de, som udøver frivilligt arbejde i kommunalt regi.
- Vi vil målrette puljemidler til initiativer med størst mulig effekt for de borgere, som er mest udsat.



## 5. Sammenhængende indsats – Sammen om målet



### Politiske målsætninger for Sammenhængende indsats

Den kommunale pleje er under forandring og Lolland Kommunes medarbejdere overtager i stigende grad opgaver fra regionen. Ofte er der behov for en tværgående indsats for at skabe det bedst mulige forløb for hver borger.

Alle borgere i Lolland Kommune skal opleve et sammenhængende forløb, også selvom forløbet involverer mange forskellige sundhedsfaglige aktører; kommunalt og regionalt fagpersonale samt pårørende, frivillige eller andre. Samarbejdet mellem medarbejder, borger og pårørende er omdrejningspunktet for den støtte, der ydes – ligesom den enkeltes mulighed for selvbestemmelse er i fokus.

Lolland Kommune ønsker at medvirke til at bekæmpe ulighed i sundhed, ved at prioritere indsatser til de borgere, som har mest brug for det. Lolland Kommune ønsker at være en samarbejdspartner, der tager ansvar for at skabe fælles løsninger til gavn for, og individuelt afpasset, borgerne. Lolland Kommune ønsker at arbejde for det bedst mulige samarbejde med praksislæge, sygehus og andre aktører, med henblik på at sikre kontinuitet i indsatsen omkring borgeren – også i overgangen mellem sektorer.

### Indsatsområder for Sammenhængende indsats

- Vi vil løbende være i dialog med det regionale sundhedsvæsen, med henblik på at udvikle og optimere samspillet mellem kommune, sygehus og praktiserende læger - til fordel for borgerne.
- Vi vil arbejde med udgangspunkt i en tværgående tilgang til opgaveløsning, med henblik på at skabe sammenhængende forløb, og finde den bedste løsning for borgeren. Vi vil have fokus på at udnytte de teknologiske muligheder, der kan understøtte den udvikling.
- Vi vil arbejde med en systematisk tilgang til samarbejdet med pårørende, med henblik på at inddrage de pårørendes ressourcer og viden.



# Fra politik til handling


De kommende år skal politikken omsættes til virkelighed.

Konkret vil dette ske gennem udarbejdelse af handleplaner, med udgangspunkt i de indsatsområder, som er angivet under de enkelte temaer. Handleplanerne skal sikre, at konkrete initiativer aftales og iværksættes løbende. Ældrepolitikken skal være en dynamisk politik. Den vil blive evalueret én gang årligt med udgangspunkt i de udarbejdede handleplaner. Formålet med denne evaluering vil være at føl-

ge politikkens udfoldelse i praksis, med henblik på at synliggøre resultater og vurdere, om der er behov for justeringer.

Det største arbejde med at omsætte visionerne i denne Ældrepolitik til konkrete indsatser for borgerne ligger hos ledere og medarbejdere i Lolland Kommune. Det vil ske i et tæt samarbejde med lokalsamfundet og med frivillige – både i og uden for den kommunale organisation.





Feldrepolitik 2020 – Vedtaget af Byrådet 8. oktober 2020.

Lolland Kommune  
Jernbanegade 7  
4930 Maribo  
Tlf. 54 67 67 00  
[www.lolland.dk](http://www.lolland.dk)