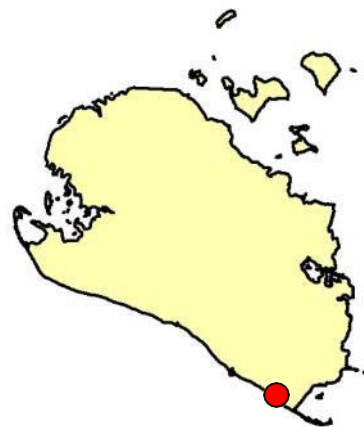


Badevandsprofil

Badevandsprofil for Holeby Østersøbad, Rødby

Ansvarlig myndighed:

Lolland Kommune
Torvet 3
4930 Maribo
[Lolland Kommune](https://www.lolland.dk)
(lolland.dk)
Email: lolland@lolland.dk
Tlf.: 54 67 67 67



Hvis der observeres uregelmæssigheder eller uheld på stranden (olieudslip, kemikalieudslip og lignende) kontaktes Lolland Kommune på tlf.: 54 67 67 67. Ved nødstilfælde uden for kommunens åbningstider kontaktes beredskabet på tlf.: 114.

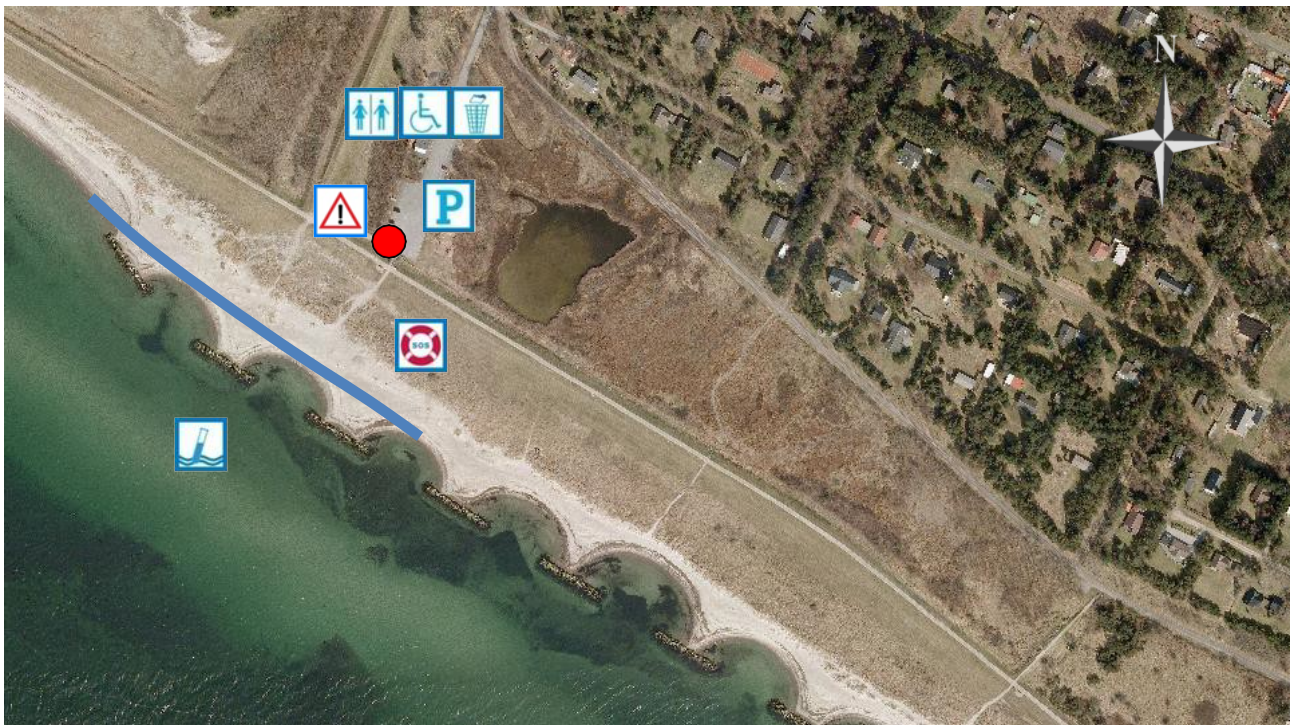
Oplysninger om stranden:

Medlemsstat	Danmark
Myndighed	Lolland Kommune
DKBW nummer	17
Hydrologisk Reference	M (marint)

Strandens placering:

EUREF89	
UtmX:	655231
UtmY:	6056698
UTMZone	32

Oversigtskort



	<i>Her står du</i>		<i>Varsling ved forringet badevandskvalitet</i>		<i>Toiletfaciliteter</i>
	<i>Skraldespand</i>		<i>Kontrolpunkt</i>		<i>Parkering</i>
	<i>Handicapfaciliteter</i>		<i>Redningskrans</i>		

Stranden er 200 meter lang og markeret med en blå streg.

Klassifikation

For at du kan have en god og tryk oplevelse ved stranden, udtager Lolland Kommune rutinemæssigt kontrolprøver af badevandet i løbet af badevandssæsonen. Prøverne analyseres for to såkaldte indikatorbakterier; *E.coli* og enterokokker. Begge bakterier findes i tarmen på varmblodede dyr og mennesker, hvorfor tilstedeværelsen af indikatorbakterierne betyder, at der er sket en fækal forurening af badevandet. Koncentrationen af de to indikatorbakterier målt i kontrolprøverne, danner grundlag for beregningen af en klassifikation af badevandet. Denne klassifikation er et udtryk for kvaliteten af badevandet for den enkelte strand.

Følgende klassifikationer er mulige: Udmærket kvalitet, God kvalitet, Tilfredsstillende kvalitet og Ringe kvalitet. Udmærket kvalitet er den bedst mulige kvalitet, hvor koncentrationen af fækale bakterier i badevandet er meget lav, mens Ringe kvalitet er badevande, hvor koncentrationen af fækale bakterier i perioder er så høj, at der kan være en sundhedsmæssig risiko ved at bade i vandet.

Badevandet ved Holeby Østersøbad er for 2023 klassificeret: **Udmærket**



Klassifikationen er beregnet på basis af kontrolprøver udtaget jævnlige i badevandssæsonen 2019-2022. Strandens klassifikation revideres hvert år inden badevandssæsonens start.

Strandens fysiske forhold

Stranden er en dejlig lang og bred strand, der består af fint sand. Havbunden udgøres ligeledes af fint sand. Stranden er 300 meter lang og 20-30 meter bred. Langs med den familievenlige strand er der opført høfder af store sten med ca. 80 meters mellemrum. Ned mod stranden findes et dejligt stort grønt område, hvor der er gode muligheder for solbadning og leg. Der er anlagt en sti op til diget som kørestolsbrugere og folk med barnevogne kan anvende for at komme op på diget, hvorfra udsigten over stranden kan nydes. Stranden tilbyder mange faciliteter og den fine sandstrand og det lave vand, gør stranden indbydende og attraktiv.

Strandens geografiske forhold

Stranden ligger ud til Femern Bælt langs med et feriehusområde ca. 5 km fra Rødbyhavn. Stranden ligger i grønne og natursmukke omgivelser foran det Lollandske Dige. Strandens øvrige opland udgøres primært af landbrugsjord. Der kan køres til stranden via Hyldtofte Strandvej, der ender ved en parkeringsplads tæt ved stranden. På parkeringspladsen findes bl.a. toilet- og handicapfaciliteter.

Hydrologiske forhold

Vandet i Femern Bælt er klassificeret som brakvand. Strømretningen ved stranden er skiftende, og kommer primært fra vest. Vanddybden stiger roligt ud fra kysten og vanddybden er under 2 meter 80-150 meter ud fra kysten. De angivne dybdeforhold er vejledende og skal tages med forbehold.



Kilder til fækal forurening

Fækalier fra mennesker og dyr i badevandet udgør en sundhedsrisiko. Lolland Kommune har undersøgt området omkring stranden for fækale kilder.

Nordvest for stranden ligger Rødbyhavn Renseanlæg, hvorved der er et nødoverløb, der kan aktiveres, hvis kapaciteten af rensningsanlægget overskrides. Rensningsanlægget er nyrenoveret og et eventuelt overløb ledes i udløbsledningen fra rensningslæggene langt fra kysten. Overløb vil kun forekomme sjældent og vil have begrænset indflydelse på badevandskvaliteten. Lolland Kommune har opsat registrering af overløbet og vil varsle strandens gæster, hvis der forekommer overløb fra rensningsanlægget, der er har risiko for at påvirke badevandskvaliteten ved Holeby Østersøbad.

Hvis der under særlige forhold forekommer overløb, der har risiko for at påvirke badevandskvaliteten ved stranden, aktiveres varslingskiltet, der er placeret ved parkeringspladsen (se placering på oversigtskortet). Skiltet vil lyse rødt i tilfælde af, at der er risiko for forringet badevandskvalitet. Når skiltets tre nederste lamper lyser grønt, er der ingen kendte forureningsrisici.

Som badende bør du altid orientere dig om kommunens anbefalinger inden du bader. Badevandskvaliteten ved Holeby Østersøbad opnår den bedst mulige kvalitet og er generelt rigtig fin. Under normale omstændigheder er der ingen sundhedsmæssig risiko forbundet med at bade i vandet.



Badende ved stranden bør altid være opmærksomme på, at pludselige forureninger af badevandet kan opstå i forbindelse med f.eks. uheld fra lystbåde, gylletanke eller kloakledninger. Hvis Lolland Kommune modtager oplysninger om en forurening, der kan påvirke badevandet eller skade de badendes sundhed, vil kommunen varsle om dette på skiltet ved stranden (se oversigtskort) og på kommunens hjemmeside: www.lolland.dk.

Risiko for cyanobakterier (blågrønne alger) og fytoplankton

Der er risiko for opblomstring af blågrønne alger og fytoplankton ved stranden, men risikoen er lav.

Opblomstring af blågrønne alger og fytoplankton forekommer særligt i forbindelse med længerevarende perioder med varme og næringsrigt vand. Opblomstringen er oftest meget pludselig og ses tydeligst som en misfarvning af vandet.

Alger kan producere giftige stoffer som kan give anledning til hovedpine, hudirritationer, feber, kvalme og diarré, hvis man kommer i kontakt med giftstofferne ved f.eks. at bade i eller sluge vand med indhold af alger. Mennesker, der i forvejen er svækkede, og børn er særligt udsatte. Dyr kan i værste fald dø, hvis de drikker af algeholdigt vand. Alger er ofte årsag til skumdannelser i vandkanten og misfarvning af vandet. Alger kan have forskellige farver. I Danmark giver fytoplankton normalt ikke anledning til sygdom ved badning.

Følgende baderåd bør altid følges:

- Se efter om der er information, der fraråder badning.
- Lad være med at bade, hvis vandet er uklart. Du skal kunne se dine fødder, når du står i vand til knæene.
- Lad ikke børn lege i nærheden af alger, der er opskyllet på stranden.
- Hold børn og dyr væk fra skumdannelser på stranden.
- Bad ikke ved kraftigt skum i vandet, det kan være algeopblomstringer.

Hvis du har badet i vand, hvor du har mistanke om opblomstring af alger, skylles straks med rent vand.

Hvis Lolland Kommune modtager oplysninger om opblomstring af sundhedsskadelige alger, vil kommunen varsle om dette på skilte ved stranden (se oversigtskort) og på kommunens hjemmeside: www.lolland.dk.

Risiko for makroalger

Der er risiko for opskylning af tang (makroalger) i vandkanten ved stranden.

Det frarådes at bade i nærheden af store mængder tang, da samlinger af planter kan fremme vækst og forlænge overlevelse af bakterier. Lad ikke børnene lege i nærheden af det opskyllede tang. Dette skyldes bl.a., at der kan dannes giftstoffer i rådne tang og at tangen kan indeholde sygdomsfremkaldende bakterier.



Kortvarige forureninger

Ved en kortvarig forurening forstås en forurening med fækale bakterier, der kommer fra en kendt kilde og som normalt ikke forventes at påvirke badevandskvaliteten i mere end 72 timer. Lolland Kommune opsat et varslingsystem, der registrerer om der forekommer overløb fra de nærliggende punktkilder. Hvis der forekommer et betydende overløb, varsles strandens gæster automatisk via skiltet ved stranden (se placering på oversigtskortet) om risiko for forringet badevandskvalitet.

En forurening vil blive betydeligt fortyndet inden det eventuelt vil kunne have indflydelse på badevandskvaliteten, og det forventes at være sjældent, at det er nødvendigt at varsle om forringet badevandskvalitet ved stranden. Badevandskvaliteten ved stranden er generelt rigtig fin og under normale omstændigheder er der ikke en sundhedsmæssig risiko forbundet med at bade ved Holeby Østersøbad.

Anden forurening

Glasskår og affald kan forekomme ved stranden. Badegæster opfordres til ikke at smide affald på stranden. Skraldespande findes ved parkeringspladsen.

Risikoen for kemiske forureninger (eksempelvis olieudslip) er meget lav. Hvis Lolland Kommune modtager oplysninger om en forurening, der kan påvirke badevandet eller skade de badendes sundhed, vil

kommunen varsle om dette på skiltet ved stranden (se oversigtskort) og på kommunens hjemmeside: www.lolland.dk.

I forbindelse med etableringen af Femern Bælt-tunnelen kan der i perioder ske ophvirvling af sediment, hvilket kan forårsage reduceret sigtbarhed ved stranden. Forud for opstart af projektet, er der foretaget en VVM-redegørelse, hvor risikoen for forurening med tungmetaller og miljøskadelige stoffer i sedimentet er vurderet. Konklusionen på undersøgelserne er, at der ikke er risiko for påvirkning af vandkvaliteten fra gravearbejdet, og dermed ikke en sundhedsmæssig risiko ved badning selvom sigtbarheden i perioder kan være reduceret pga. ophvirvling af sand.

Badegæster opfordres til at kontakte Lolland Kommune på tlf.: 54 67 67 67, hvis der konstateres forurening eller andet som kan give anledning til problemer på stranden.

Revision

Badevandsprofilen er udarbejdet i februar måned 2011. Badevandets klassifikation revideres hvert år i maj måned og badevandsprofilen opdateres efter behov.

