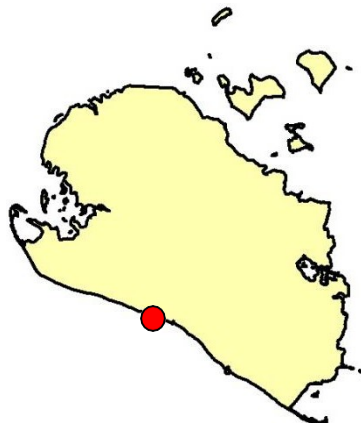


Badevandsprofil

Badevandsprofil for Bredfjed, Rødby

Ansvarlig myndighed:

Lolland Kommune
Torvet 3
4930 Maribo
[Lolland Kommune](http://lolland.dk)
(lolland.dk)
Email: lolland@lolland.dk
Tlf.: 54 67 67 67



Hvis der observeres uregelmæssigheder eller uheld på stranden (olieudslip, kemikalieudslip og lignende) kontaktes Lolland Kommune på tlf.: 54 67 67 67. Ved nødstilfælde uden for kommunens åbningstider kontaktes beredskabet på tlf.: 114.

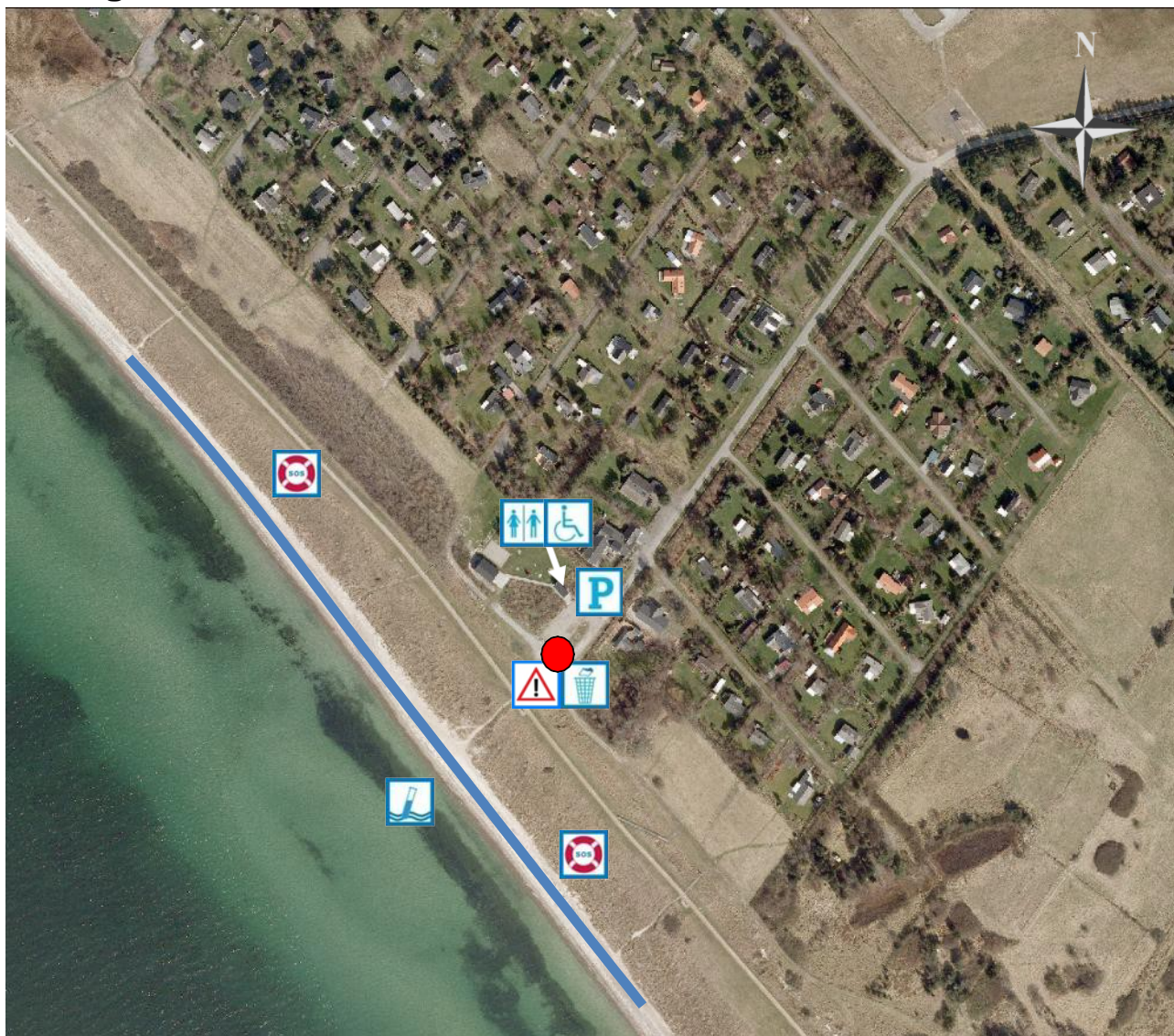
Oplysninger om stranden:









Medlemsstat	Danmark
Myndighed	Lolland Kommune
DKBW nummer	80
Hydrologisk Reference	M (marint)

Strandens placering:

EUREF89	
UtmX:	648470
UtmY:	6061770
UTMZone	32

Oversigtskort



	<i>Her står du</i>		<i>Varsling ved forringet badevandskvalitet</i>		<i>Toiletfaciliteter</i>
	<i>Skraldespand</i>		<i>Kontrolpunkt</i>		<i>Handicapfaciliteter</i>
	<i>Parkering</i>		<i>Redningskrans</i>		

Stranden er 500 meter lang og markeret med en blå streg.

Klassifikation

For at du kan have en god og tryk oplevelse ved stranden, udtager Lolland Kommune rutinemæssigt kontrolprøver af badevandet i løbet af badevandssæsonen. Prøverne analyseres for to såkaldte indikatorbakterier; *E.coli* og enterokokker. Begge bakterier findes i tarmen på varmblodede dyr og mennesker, hvorfor tilstedeværelsen af indikatorbakterierne betyder, at der er sket en fækal forurening af badevandet. Koncentrationen af de to indikatorbakterier målt i kontrolprøverne, danner grundlag for beregningen af en klassifikation af badevandet. Denne klassifikation er et udtryk for kvaliteten af badevandet for den enkelte strand.

Følgende klassifikationer er mulige: Udmærket kvalitet, God kvalitet, Tilfredsstillende kvalitet og Ringe kvalitet. Udmærket kvalitet er den bedst mulige kvalitet, hvor koncentrationen af fækale bakterier i badevandet er meget lav, mens Ringe kvalitet er badevande, hvor koncentrationen af fækale bakterier i perioder er så høj, at der kan være en sundhedsmæssig risiko ved at bade i vandet.

Badevandet ved Bredfjed er for 2023 klassificeret: **Udmærket**



Klassifikationen er beregnet på basis af kontrolprøver udtaget jævnlige i badevandssæsonen 2019-2022. Strandens klassifikation revideres hvert år inden badevandssæsonens start.

Strandens fysiske forhold

Stranden er en lang bred sandstrand bestående af fint sand med småsten ved vandkanten. Havbunden ud for stranden udgøres af fint sand med småsten. Den børnevenlige strand ligger i et meget natursmukt område med en dejlig udsigt. Stranden er 500 meter lang og 15-25 meter bred (se afgrænsningen på oversigtskortet).



Strandens geografiske forhold

Stranden ligger ud til Femern Bælt langs et feriehusområde. Den nærmeste større by er Rødby og Rødbyhavn, der ligger omkring 5 kilometer væk. Langs med stranden går det Lollandske Dige, der adskiller

stranden fra baglandet og medvirker til en hyggelig atmosfære ved stranden. Der kan køres til stranden via Bredfjedvej, der ender ved en parkeringsplads, hvorved der bl.a. findes toiletfaciliteter.

Hydrologiske forhold

Vandet i Femern Bælt er klassificeret som brakvand. Strømretningen ved stranden er skiftende, og der er ikke en dominerende strømretning ved stranden. Vanddybden stiger roligt ud fra stranden og vanddybden er under 2 meter 130 meter ud fra kysten. De angivne dybdeforhold er vejledende og skal tages med forbehold.



Kilder til fækal forurening

Fækalier fra mennesker og dyr i badevandet udgør en sundhedsrisiko. Lolland Kommune har undersøgt området omkring stranden for fækale kilder.

500 meter sydøst for stranden har vandløbet Sandholm Løbet udløb. Vandløb har risiko for i perioder at indeholde høje koncentrationer af fækale bakterier og Lolland Kommune fraråder strandens gæster at bade i og omkring af udløbet af Sandholm Løbet.

Vandløbet fungerer som modtager for overløb fra et overløbsbygværk, der findes ca. 4 km opstrøms i vandløbet. I forbindelse med meget kraftig regn, kan overløbsbygværket aflaste kloaknettet i oplandet ved at lukke opspædet spildevand ud i Sandholm Løbet, hvis kloaknettet bliver overbelastet af de pludselige vandmængder. Lolland Kommune har opsat et registreringssystem på overløbsbygværket, der overvåger eventuelle overløb fra bygværket døgnet rundt.

Såfremt der forekommer et overløb til Sandholm Løbet, der er så kraftigt, at det har risiko for at forårsage forringet badevandskvalitet ved stranden, aktiveres varslingskiltet, der er placeret nær parkeringspladsen (se placering på oversigtskortet). Skiltet vil lyse rødt i tilfælde af, at der er risiko for forringet

badevandskvalitet. Når skiltets tre nederste lamper lyser grønt, er der ingen kendte forureningsrisici. Det forventes, at det sjældent vil være nødvendigt at varsle om forringet badevandskvalitet ved stranden.



Som badende bør du altid orientere dig om kommunens anbefalinger inden du bader. Badevandskvaliteten ved Bredfjed opnår den bedst mulige kvalitet, og der er under normale omstændigheder ingen sundhedsmæssig risiko forbundet med at bade i vandet.

Badende ved stranden bør være opmærksomme på, at pludselige forureninger af badevandet kan opstå i forbindelse med uheld fra f.eks. fra lystbåde, gylletanke eller kloakledninger. Hvis Lolland Kommune modtager oplysninger om en forurening, der kan påvirke badevandet eller skade de badendes sundhed, vil kommunen varsle om dette på skiltet ved stranden (se oversigtskort) og på kommunens hjemmeside: www.lolland.dk.

Risiko for cyanobakterier (blågrønne alger) og fytoplankton

Der er risiko for opblomstring af blågrønne alger og fytoplankton ved stranden, men risikoen er lav.

Opblomstring af blågrønne alger og fytoplankton forekommer særligt i forbindelse med længerevarende perioder med varmt og næringsrigt vand. Opblomstringen er oftest meget pludselig og ses tydeligst som en misfarvning af vandet.

Alger kan producere giftige stoffer som kan give anledning til hovedpine, hudirritationer, feber, kvalme og diarré, hvis man kommer i kontakt med giftstofferne ved f.eks. at bade i eller sluge vand med indhold af alger. Mennesker, der i forvejen er svækkede, og børn er særligt udsatte. Dyr kan i værste fald dø, hvis de drikker af algeholdigt vand. Alger er ofte årsag til skumdannelser i vandkanten og misfarvning af vandet. Alger kan have forskellige farver. I Danmark giver fytoplankton normalt ikke anledning til sygdom ved badning.

Følgende baderåd bør altid følges:

- Se efter om der er information, der fraråder badning.
- Lad være med at bade, hvis vandet er uklart. Du skal kunne se dine fødder, når du står i vand til knæene.
- Lad ikke børn lege i nærheden af alger, der er opskyllet på stranden.
- Hold børn og dyr væk fra skumdannelser på stranden.
- Bad ikke ved kraftigt skum i vandet, det kan være algeopblomstringer.

Hvis du har badet i vand, hvor du har mistanke om opblomstring af alger, skylles straks med rent vand.

Hvis Lolland Kommune modtager oplysninger om opblomstring af sundhedsskadelige alger, vil kommunen varsle om dette på skiltet ved stranden (se oversigtskort) [og på kommunens hjemmeside](#) (lolland.dk).



Risiko for makroalger

Der er risiko for opskylning af tang (makroalger) i vandkanten ved stranden.

Det frarådes at bade i nærheden af store mængder tang, da samlinger af planter kan fremme vækst og forlænge overlevelse af bakterier. Lad ikke børnene lege i nærheden af det opskyllede tang. Dette skyldes bl.a., at der kan dannes giftstoffer i rådne tang og at tangen kan indeholde sygdomsfremkaldende bakterier.

Kortvarige forureninger

Ved en kortvarig forurening forstås en forurening med fækale bakterier, der kommer fra en kendt kilde og som normalt ikke forventes at påvirke badevandskvaliteten i mere end 72 timer. Under særlige forhold er

der risiko for, at overløbsbygværket opstrøms i Sandholm Løbet, kan have indflydelse på badevandskvaliteten. Lolland Kommune har opsat et varslingsystem, der registrerer om der forekommer overløb fra bygværket. Hvis der forekommer et betydende overløb, varsles strandens gæster automatisk via skiltet ved stranden (se placering på oversigtskortet) om risiko for forringet badevandskvalitet.

Et overløb til Sandholm Løbet vil blive betydeligt fortyndet både i vandløbet og i Femern bæltet inden det eventuelt vil kunne have indflydelse på badevandskvaliteten, og det forventes at være sjældent, at det er nødvendigt at varsle om forringet badevandskvalitet ved stranden.



Anden forurening

Glasskår og affald kan forekomme ved stranden. Badegæster opfordres til ikke at smide affald på stranden. Skraldespande findes langs med diget og ved parkeringspladsen.

Risikoen for kemiske forureninger (eksempelvis olieudslip) er meget lav. Hvis Lolland Kommune modtager oplysninger om en forurening, der kan påvirke badevandet eller skade de badendes sundhed, vil kommunen varsle om dette på skiltet ved stranden (se oversigtskort) [og på kommunens hjemmeside](#) (lolland.dk).

I forbindelse med etableringen af Femern Bælt-tunnelen kan der i perioder ske ophvirvling af sediment, hvilket kan forårsage reduceret sigtbarhed ved stranden. Forud for opstart af projektet, er der foretaget en VVM-redegørelse, hvor risikoen for forurening med tungmetaller og miljøskadelige stoffer i sedimentet er vurderet. Konklusionen på undersøgelserne er, at der ikke er risiko for påvirkning af vandkvaliteten fra gravearbejdet, og dermed ikke en sundhedsmæssig risiko ved badning selvom sigtbarheden i perioder kan være reduceret pga. ophvirvling af sand.

Badegæster opfordres til at kontakte Lolland Kommune på tlf.: 54 67 67 67, hvis der konstateres forurening eller andet som kan give anledning til problemer på stranden.

Revision

Badevandsprofilen er udarbejdet i februar måned 2011. Badevandets klassifikation revideres hvert år i maj måned og badevandsprofilen opdateres efter behov.

