

Integrationspolitik

2020-2022 Lolland Kommune

Vedtaget af Byrådet 27. februar 2020



**Der skal være plads til alle
– mangfoldighed er en styrke**

Indhold

Forord	3
Indledning	4
Vision	4
Målgruppe.....	5
Indsatsområder.....	6
Indsatsområde – Beskæftigelse	6
Indsatsområde – Uddannelse	7
Indsatsområde – Sprog	8
Indsatsområde – Ældre	9
Indsatsområde – Bolig.....	10
Indsatsområde – Repatriering	11
Indsatsområde – Udsatte grupper	11
Indsatsområde – Kultur og fritid	12
Indsatsområde – Børn og unge	13
Oversigt over de enkelte indsatsområders mål i 2022.....	14

Forord

Lolland kommune har både historisk og aktuelt budt mange mennesker fra andre lande velkommen.

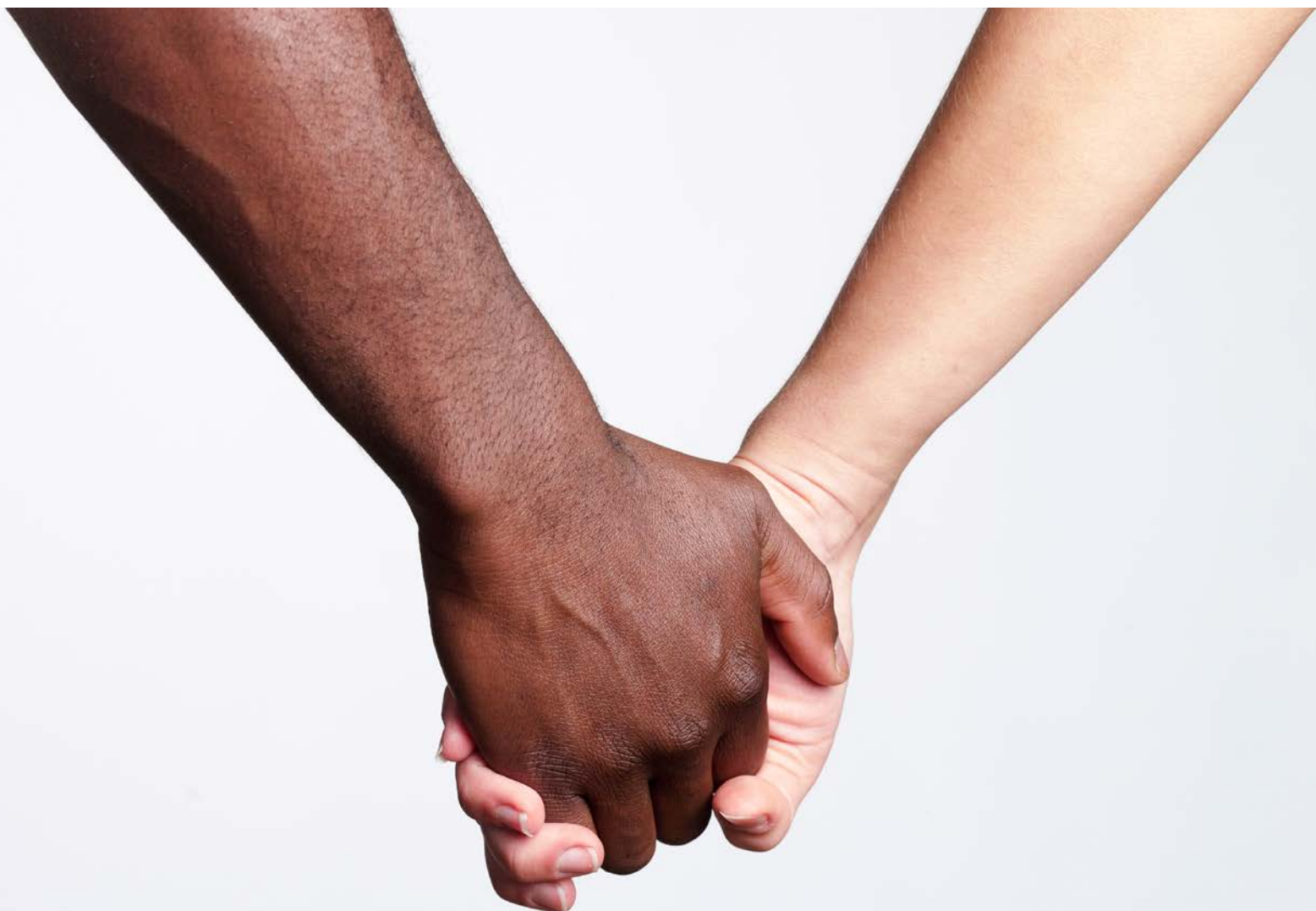
Det gør vi stadig, og vi betragter de nye borgere som et aktiv, der gennem medborgerskab skal bidrage til vores fælles fremtid med plads til alle.

Alle borgere skal have mulighed for et godt og produktivt liv både på arbejdsmarkedet, fritiden og i livet i øvrigt.

Integrationspolitikken skal være med at skabe rammerne for den gode integrationsindsats, og Integrationsrådet har en central rolle i denne forbindelse.

Lolland kommune ønsker stadig en god integration af alle.

Vibeke Grave



Indledning

Lolland kommunes integrationspolitik ligger i forlængelse af den overordnede social- og arbejdsmarkedspolitik, som er blevet vedtaget i 2019.

Princippet om selvforsørgelse er bærende i begge politikker.

Integrationspolitikken skal skabe rammerne for den samlede integrationsindsats i Lolland Kommune, så der sikres en sammenhængende indsats, der giver alle borgere lige muligheder for at deltage aktivt i samfundslivet og arbejdsmarkedet.

Integrationsrådet i Lolland Kommune skal inddrages og høres, således, at det sikres, at kommunens integrationsindsats er effektiv og fremmer etnisk ligestilling.

Integrationspolitikken har været behandlet i Lolland kommunes stående udvalg, som har fastsat mål for deres respektive områder i Integrationspolitikken.

Vision

- Alle borgere uanset køn, race, etnicitet og religion skal have de bedste forudsætninger og muligheder for at være selvforsørgende.
- Alle borgere skal have mulighed for at have tilknytning til og mulighed for at tage aktiv del i lokalsamfundet.



Målgruppe

Lolland Kommune i tal 2019

Den 1. juli 2019 boede der 41.475 borgere i Lolland Kommune. 3.636 eller 8,78 % af disse havde en anden etnisk baggrund end dansk.

I alt bor der 116 forskellige nationaliteter i Lolland Kommune, og Lolland Kommune må således siges at være en kommune præget af forskellige kulturer og nationaliteter.

Målgruppen for integrationspolitikken er de af kommunens borgere, der er kommet til landet som flygtninge og indvandrere og deres efterkommere. Over 40% af dem kommer fra Jugoslavien, Syrien, Bosnien-Hercegovina og Polen.

Har man ikke en forælder, der både er dansk statsborger og født i Danmark, så regnes man iht. Danmarks Statistik som indvandrer eller efterkommer. Indvandrere er født i udlandet, efterkommere i Danmark. Ikke-vestlige lande er alle andre lande end EU, Andorra, Australien, Canada, Island, Liechtenstein, Monaco, New Zealand, Norge, San Marino, Schweiz, USA og Vatikanstaten. Det er nødvendigt at benytte Danmarks Statistiks definition således, at Lolland Kommune kan måle og følge de indsatser, som igangsættes på baggrund af Integrationspolitikken 2020-22.

Indsatsområder

- Beskæftigelse
- Uddannelse
- Sprog
- Ældre
- Bolig
- Repatriering
- Udsatte grupper
- Kultur og fritid
- Børn og unge

Indsatsområde – Beskæftigelse

Beskæftigelsesfrekvensen på Lolland blandt 25-64-årige indvandrere og efterkommere med ikke-vestlig oprindelse er fra 2012 til 2017 steget fra 39% til 43%. Samme tal for hele landet udgør en vækst fra 52% til 56%.

1. Mål for beskæftigelsesindsatsen på Lolland 2022

En beskæftigelsesfrekvens på 50%

Beskæftigelsesgabet på Lolland mellem 25-64-årige indvandrere og efterkommere med ikke-vestlig oprindelse og personer med dansk oprindelse er fra 2012 til 2017 formindsket med 1 % - fra 25% til 24%.

Gabet på 24% gjaldt i 2017 for hele landet.

2. Mål for beskæftigelsesindsatsen på Lolland 2022

Et beskæftigelsesgab på 20%

Lolland kommune har fokus på Integrationsuddannelsen (IGU) som er en 3-årig forsøgs-

ordning, som skal hjælpe flygtninge og familie-sammenførte til flygtninge til at begynde på en erhvervsrettet uddannelse eller komme i ordinær beskæftigelse.

Målet er, at de kommer godt i gang med at blive en del af det danske arbejdsmarked. IGU'en varer 2 år og gennemføres som et forløb, hvor den IGU-ansatte både får praktisk oplæring på virksomheden og skoleundervisning med faglig opkvalificering og danskuddannelse.

3. Mål for beskæftigelsesindsatsen på Lolland 2022

Det tilstræbes at øge antallet af IGU-elever blandt borgere, der er motiveret for at gå den vej og samtidig øge andelen af virksomhedspraktikanter i ældre- og sundhedssektoren med indvandrerbaggrund eller efterkommere af indvandrere.

Indsatsområde – Uddannelse

En danskuddannelse kan være en god start for voksne udlændinge både i forhold til job og uddannelse. Danskuddannelsen har også til formål at give udlændinge de nødvendige forudsætninger for at klare sig som borger i Danmark. I 2018 bestod 69% af de kursister i Lolland Kommune der var omfattet af et integrationsprogram, en danskprøve inden 5 år fra påbegyndelse. Landsgennemsnittet var 68%.

1. Mål for uddannelsesindsatsen på Lolland 2022

En beståelsesprocent 70%

Andelen af indvandrere (ankommet som 0-12-årig) og efterkommere med ikke-vestlig oprindelse, der opnår karakteren 2 eller derover ved 9. klasses afgangsprøve i skriftlig dansk og matematisk problemløsning udgjorde på Lolland i 2018 94% - en procent højere end personer med dansk oprindelse. I 2012 var andelen på 86% - 7 procent lavere end personer med dansk oprindelse.

2. Mål for uddannelsesindsatsen på Lolland 2022

At 94% har gennemført en dansk ungdomsuddannelse

Andelen af 20-24-årige indvandrere (ankommet som 0-12-årig) og efterkommere med ikke-vestlig oprindelse, der mindst har gennemført en dansk ungdomsuddannelse udgjorde på Lolland i 2018 kun 33%, næsten halv så lidt som andelen i hele landet på 63%.

3. Mål for uddannelsesindsatsen på Lolland 2022

En beståelsesprocent på 40%

Andelen af 25-39-årige indvandrere (ankommet som 0-12-årig) og efterkommere med ikke-vestlig oprindelse, der har gennemført en dansk videregående uddannelse udgjorde på Lolland i 2018 kun 11%, tre gange så lidt som andelen i hele landet på 34%.

4. Mål for uddannelsesindsatsen på Lolland 2022

En beståelsesprocent på 20%





Indsatsområde – Sprog

Det er vigtigt for sammenhængskraft i samfundet, at alle er i stand til at kommunikere på det samme sprog. Sprog og uddannelse har stor betydning i forhold til at være en del af det danske samfund; både fagligt og socialt. Det er nødvendigt at børn, unge og voksne lærer det danske sprog og hele tiden udvikler det, for at sikre at alle er en del af fællesskabet i børnehaverne, skolerne og på arbejdsmarkedet.

Sproget spiller således en utrolig vigtig rolle for at skabe vellykket integration.

Det er derfor vigtigt, at Lolland Kommune har gode muligheder for at indvandrere og efterkommer kan lære det danske sprog. Undervisning på sprogskole er vigtig i forhold til at sikre nytilkomne indvandrere adgang til det danske samfund.

Lolland Kommune skal sørge for, at udlændinge, der er omfattet af danskuddannelsesloven og bosat i kommunen orienteres om uddannelses tilbud. I forhold til grænsependlere kan informationsforpligtelsen opfyldes fx ved at virksomheder informeres om mulighederne for danskundervisning.

De nye ændringer indebærer også en mere virksomhedsrettet danskuddannelse til voksne udlændinge, da arbejde betragtes som den primære vej til social integration i det danske samfund. Nøgleordene er beskæftigelsesfokus, samspil med virksomheder, forenkling og fleksibilitet i tilrettelæggelsen.

Kommunen har derfor ansvaret for at sikre, at nye kursister, der er henvist til danskuddannel-

se, kan få adgang til undervisningen. Det betyder, at Lolland Kommune bl.a. skal sikre, at der er et åbent undervisningstilbud hele året. Af samme grund, er det muligt på Lolland Sprogs skole at følge enten dagshold eller aftenhold, eller en kombination af dette.

På Lolland Sprogs skole har man implementeret Sundhedsdansk i undervisningen. Sundhedsdansk er et undervisningsmateriale om krop, sundhed og sygdom til voksne, som skal lære det danske sprog. Lolland Sprogs skoles kursister sikres dermed viden og information om bl.a. sygdom, mad og motion, muligheder og tilbud til sindslidende og handicappede samt rygning og alkohol. Undervisningsmaterialet giver kursisterne en forståelse for det danske sundhedsvæsenes organisering, samt relevant sprogtræning, der gør dem i stand til at kommunikere med sundhedspersoner.

Flere og flere flygtninge og familiesammenførte består en danskuddannelse. I 2018 var det 82% af voksne flygtninge og familiesammenførte, omfattet af integrationsprogram under integrationsloven, der bestod en danskprøve inden for 5 år. Landsgennemsnittet var 68%.

1. Mål for indsats vedr sprog på Lolland i 2022

Andelen af kommunens voksne flygtninge og familiesammenførte, omfattet af integrationsprogram under integrationsloven, der består en danskprøve inden for 5 år skal være lig med landsgennemsnittet.

Indsatsområde – Ældre

I løbet af de sidste årtier, har Lolland Kommune udviklet sig til et mangfoldigt samfund med mange etniske minoritetsgrupper, der er kommet hertil som unge og voksne. Mange af disse borgere, der efterhånden er blevet ældre, skal nu skabe sig en tryk og meningsfyldt tilværelse som ældre.

I mange år har der både hos etniske minoriteter selv og det offentlige system været en forventning om, at mange migranter fra ikke-vestlige lande ville vende tilbage til hjemlandet, når de blev ældre. I dag findes der forskellige offentlige hjælpe- og støttemuligheder til bl.a. repatriering. Det generelle billede er imidlertid, at de fleste regner med at blive i Danmark, også ældre som er kommet til Danmark i forventning om, at opholdet her kun ville være midlertidigt.

Ældre med etnisk minoritetsbaggrund kommer således til at fylde mere i det fremtidige ældre-billede.

Gruppen af ældre med anden etnisk baggrund end dansk som gruppe samlet set fremstår mere sårbar end danske ældre generelt. Fx er både deres fysiske og mentale sundhedstilstand dårligere end hos de fleste etniske danske ældre. Og de har samtidig større risiko for at opleve ensomhed og isolation, da deres ofte sparsomme kendskab til det danske samfund og til ældresektorens tilbud og muligheder, gør denne gruppe ældre yderligere sårbar. Men det er vigtigt at understrege, at vi ikke må skære alle ældre med anden etnisk baggrund over en kam. Det er vigtigt, at den enkeltes identitet og ressourcer ikke drukner i generaliserende forestillinger om svækkelse og særlige behov.

Den generelle udvikling, giver anledning til, at vi reflekterer over, hvordan vi i Lolland Kommune bedst hjælper ældre borger, der fx ikke taler

dansk eller ikke er vant til at få hjælp fra andre end familie.

Sprogbarriererne udgør en stor udfordring, som kræver målrettede tiltag, fx i form af ansættelse af tosprogede medarbejdere, anvendelse af tolk og udvikling af tilpasset information om bl.a. kommunens tilbud og ydelser til ældre.

Ældre mennesker med en anden etnisk og kulturel baggrund end dansk har, som alle andre, brug for at blive inviteret med ind i fællesskaber, og for at blive mødt med interesse for deres liv og ressourcer, det er derfor vigtigt at fokusere på det enkelte menneskes livshistorie, nuværende situation og fremtid, og at skabe løsninger på tværs af fag og institutioner. Alle har brug for at blive mødt med indsigt og helhedstænkning. De problemer, som mange ældre mennesker har, ligner ofte hinanden, mens løsningerne derimod kræver en individuel og personlig tilgang.

Ældreplejen i Lolland Kommune skal tage udgangspunkt i den enkelte ældres livssituation og tilpasses hans eller hendes mål, uanset, om den ældre er født i Danmark eller uden for landets grænser. Borgere med anden etnisk herkomst end dansk skal have mulighed for en visitationssamtale med henblik på at forberede en eventuel overgang til plejehjem ved 65 år. Integrationsrådet kan være kommunen behjælpelig i denne forbindelse.

1. Mål for indsats vedr Ældre på Lolland i 2022

Øget fokus på ældre mennesker med anden etnisk herkomst end dansk.

Indsatsområde – Bolig

Nyankommne flygtninge skal mødes med en målrettet og koordineret indsats når de bosættes i Lolland Kommune. Selve bosætningen har stor betydning for den enkeltes hverdag og muligheden for etablering af sociale relationer og netværk. Vi ved, at netværk kan føre til beskæftigelse. Boligplaceringen bør derfor have et stort fokus i den fremadrettede indsats.

I Lolland Kommune har man igennem de seneste år arbejdet på, at forbedre den sociale sammensætning i flere af kommunens boligområder. Det har skabt stor forandring flere steder. Det har resulteret i, at der ifølge Danmarks Statistik i 2018 ikke længere var nogle udsatte boligområder eller ghettoområder i Lolland Kommune. Ændringen falder i overensstemmelse med regeringens plan mod parallelsamfund, som ligger op til gennemgribende fysiske forandringer af ghettoområderne frem mod 2030.

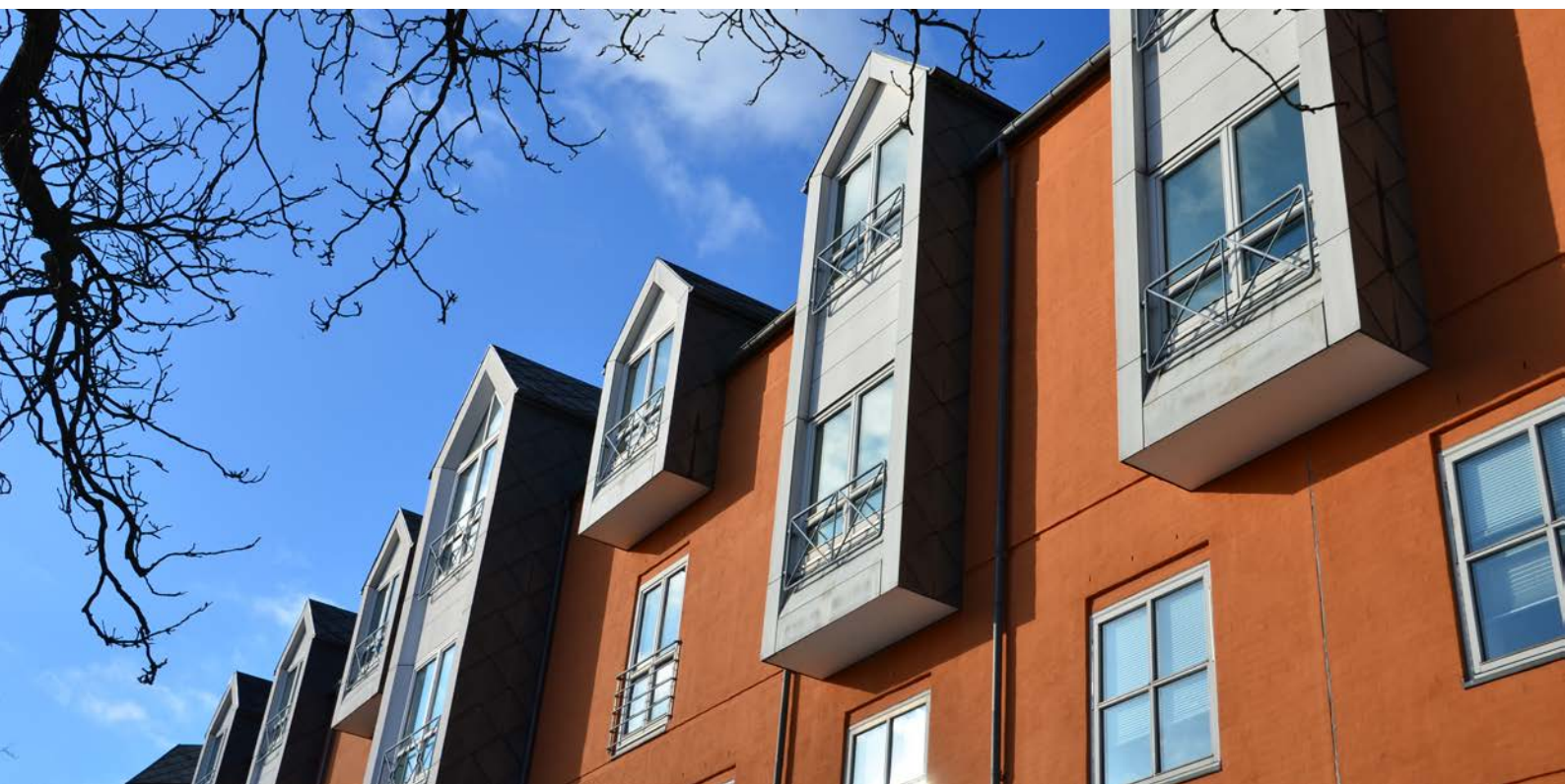
Udsatte boligområder er karakteriseret ved, at have en række sociale og fysiske udfordringer, der er større end i resten af kommunens boligområder. Forbedringen af den sociale sammensætning i Lolland Kommunes boligområder, kan bevirke, at flere borgere med forskellige baggrunde kan få glæde af hinanden og eventuelt et helt nyt netværk.

Det er et ønske i kommunen, at borgerne uanset oprindelse skal være en aktiv del af fællesskabet. Forbedringen af den sociale bolig-sammensætning kan være et skridt på vejen. Det betyder samtidig, at nytilkomne flygtninge får hurtigere mulighed for at tage aktiv del i et mangfoldigt fællesskab. Det styrker mulighederne for deltagelse i foreningsliv og kulturelle aktiviteter.

Det gode arbejde skal fortsættes således, at nyankommne flygtninge og indvandrere bliver boligplaceret med en hensigtsmæssig geografisk spredning, samt i områder der giver den enkelte muligheder for aktiv deltagelse i lokalsamfundet, heriblandt foreningsliv og kulturelle aktiviteter. Samtidig bevares et mere alsidigt bosætningsmønster.

1. Mål for indsats vedr boliger på Lolland i 2022

Det gode arbejde skal fortsættes således, at nyankommne flygtninge og indvandrere bliver boligplaceret med en hensigtsmæssig geografisk spredning



Indsatsområde – Repatriering

Repatrieringsordningen er både blevet styrket og udvidet. Ikke alle udlændinge er bekendte med muligheden for at repatriere, og går måske rundt med et uafklaret hjemlandsperspektiv. Et vigtigt element i den enkeltes integration, er netop hjemlandsperspektivet. Repatrieringsindsatsen skal derfor ses i tilknytning til den integrations- og beskæftigelsesindsats, der i forvejen ydes over for flygtninge og indvandrere.

Repatriering er en mulighed til de herboende udlændinge og danske statsborgere med dobbelt statsborgerskab som har en fodmodning om, at de kan etablere en bedre tilværelse i hjemlandet eller det tidligere opholdsland.

Repatrieringsindsatsen skal medvirke til, at borgere, der overvejer, at repatriere, får den

bedst mulige rådgivning til at træffe beslutning om at repatriere. Dansk Flygtningehjælp bistår selve rådgivningen, mens kommunen behandler ansøgningen. Lolland Kommune blev i 2018 underlagt en systematisk kommunal vejledningspligt. I den forbindelse ønsker kommunen samtidig, at ligge vægt på, at repatriering er et tilbud til flygtninge og indvandrere om frivillig tilbagevenden. Tilbuddet omfatter økonomisk støtte til flytning, etablering og underhold den første tid i hjemlandet.

1. Mål for indsats vedr. repatriering på Lolland i 2022

Informationen om mulighederne på området skal ud til alle relevante grupper i samarbejde med Dansk Flygtningehjælp.

Indsatsområde – Udsatte grupper

Integrationsrådet er opmærksom på, at flere grupper blandt integrationsborgerne kan være i fare for at blive udsatte. Det kan både være som følge af dårlig integration eller sociale betingelser som ægtefælles død eller andet.

Integrationsborgere kan være traumatiserede og i øvrigt have de samme problemer i forhold til risiko for udsathed som etniske danskere.

1. Mål for indsats vedr udsatte grupper på Lolland i 2022

Fortsat fokus på at hjælpe udsatte integrationsborgere.

Indsatsområde – Kultur og fritid

Integrationsrådet ønsker at inddrage de frivillige foreninger bredt i hele kommunen i integrationsarbejdet.

De frivillige foreninger kan spille en aktiv rolle, som kommunen ikke kan løfte på samme vis. Foreninger tænkes her bredt som både kultur og fritid. Der skal være fokus på tilbud til både unge og gamle.

1. Mål for indsats vedr. Kultur og Fritid på Lolland i 2022

- Integrationsrådet ønsker at inddrage flest mulige foreninger i det løbende arbejde.
- Fritids- og Kulturudvalget ønsker jf. den reviderede Masterplan for kommunens kultur- og fritidsfaciliteter, at understøtte faciliteter og foreninger der løfter et socialt ansvar. Derfor bør Integrationsrådet inddrage masterplanen i integrationsspørgsmål, der vedrører faciliteter og foreningsliv og

inddrage Fritids- og Kulturudvalget i disse spørgsmål.

- For at lykkes med integrationen i foreningerne vurderer Fritids- og Kulturudvalget, at det er afgørende, at der er nøglepersoner og ambassadører i de enkelte foreninger, der arbejder med at få flygtninge og indvandrere godt inkluderet i foreningslivet. Fritids- og kulturudvalget ønsker at sætte fokus på disse nøglepersoner i samarbejde med Integrationsrådet, Folkeoplysningsudvalget og Sportsrådet.
- Fritids- og Kulturudvalget mener ikke kun at fokus bør være på, at få så mange foreninger som muligt til at arbejde med integration, men at der i højere grad bør være fokus på de foreninger, der lykkedes med integrationen, og fokus på at dele viden mellem foreninger, om hvilke indsatser der virker.



Indsatsområde – Børn og unge

Et fokusområde integrationsrådet ønsker at bringe med den nye integrationspolitik er social kontrol i forhold til æresrelaterede konflikter. Social kontrol hæmmer den enkeltes livsudfoldelse, adfærd, valg og rettigheder. Det kan hæmme de unges valg om bl.a. uddannelse, fritidsaktiviteter, kæreste eller ægtefælle. Integrationsrådet er derfor allerede i gang med at tilegne sig en større viden inden for området.

Der skal være fokus på at få børn af flygtninge og indvandrere i dagtilbud med henblik på en god sproglig udvikling og en generel integration i det danske samfund. Dette støtter samtidig kvindernes muligheder for at deltage på arbejdsmarkedet.

Sproglig stimulering er en vigtig forudsætning for deltagelse i samfundslivet.

Ligestilling for flygtninge og indvandrere skal også være et fokus for børn og unge.

Der skal samarbejdes omkring sikring af sundhed for alle.

Mål for indsats vedr Børn og Unge på Lolland i 2022

- Flere unge med ikke-vestlig baggrund skal have en ungdomsuddannelse
- Der rettes opmærksomhed på unge med ikke vestlig baggrund, hvor konkrete mål for indsatsen i forhold til forebyggelse af kriminalitet skal diskuteres i lokalråd og kredsråd, hvor politi og andre fagpersoner og deltager.
- Dagtilbud: Børn, der har et andet modersmål end dansk og kommer til Danmark og starter i et dagtilbud, hvor den første indsats for at lære dansk skal foregå, har 2-sprogspædagogen inden for 3 måneder udarbejdet en handlingsplan for barnet i samarbejde med institution, som præsenteres for og drøftes med forældrene på det 3-måneders opfølgingsmøde i dagtilbud
- Der skal være fokus på samarbejdet mellem skole og forældre for alle integrationsborgere.
- Skole: At 50% af eleverne i modtageklasserne kan deltage i størstedelen af den almindelige undervisning efter 3 måneder i modtageklassen.

Oversigt over de enkelte indsatsområders mål i 2022

Indsatsområde	Mål
Beskæftigelse	<ul style="list-style-type: none"> Beskæftigelsesfrekvens på 50% Det tilstræbes at øge antallet af IGU-elever blandt borgere, der er motiveret for at gå den vej og samtidig øge andelen af virksomhedspraktikanter i ældre- og sundhedssektoren med indvandrerbaggrund eller efterkommere af indvandrere.
Uddannelse	<ul style="list-style-type: none"> 70% af kursister omfattet af integrationsprogram består en danskprøve inden 5 år. 94% af indvandrere (ankommet som 0-12-årig) og efterkommere med ikke-vestlig oprindelse, opnår karakteren 2 eller derover ved 9. klasses afgangsprøve i skriftlig dansk og matematisk problemløsning 40% af 20-24-årige indvandrere (ankommet som 0-12-årig) og efterkommere med ikke-vestlig oprindelse, gennemføre en dansk ungdomsuddannelse. 20% af 25-29-årige indvandrere (ankommet som 0-12-årig) og efterkommere med ikke-vestlig oprindelse, gennemfører en dansk videregående uddannelse.
Sprog	<ul style="list-style-type: none"> Andelen af kommunens voksne flygtninge og familiesammenførte, omfattet af integrationsprogram under integrationsloven, der består en danskprøve inden for 5 år skal være lig med landsgennemsnittet
Ældre	<ul style="list-style-type: none"> Øget fokus på ældre med anden etnisk herkomst end dansk.
Bolig	<ul style="list-style-type: none"> Det gode arbejdes skal fortsættes således, at nyankomne flygtninge og indvandrere bliver boligplaceret med en hensigtsmæssig geografisk spredning.
Repatriering	<ul style="list-style-type: none"> Informationen om mulighederne på området skal ud til alle relevante grupper i samarbejde med Dansk Flygtningehjælp.
Udsatte grupper	<ul style="list-style-type: none"> Fortsætte fokuset på at hjælpe udsatte integrationsborgere

<p>Kultur og fritid</p>	<ul style="list-style-type: none"> • Integrationsrådet ønsker at inddrage flest mulig foreninger i det løbende arbejde. • Fritids- og Kulturudvalget ønsker jf. den reviderede Masterplan for kommunens kultur- og fritidsfaciliteter, at understøtte faciliteter og foreninger der løfter et socialt ansvar. Derfor bør Integrationsrådet inddrage masterplanen i integrationssspørgsmål, der vedrører faciliteter og foreningsliv og inddrage Fritids- og Kulturudvalget i disse spørgsmål. • For at lykkes med integrationen i foreningerne vurderer Fritids- og Kulturudvalget, at det er afgørende, at der er nøglepersoner og ambassadører i de enkelte foreninger, der arbejder med at få flygtninge og indvandrere godt inkluderet i foreningslivet. Fritids- og Kulturudvalget ønsker at sætte fokus på disse nøglepersoner i samarbejde med Integrationsrådet, Folkeoplysningsudvalget og Sportsrådet. • Fritids- og Kulturudvalget mener ikke kun at fokus bør være på, at få så mange foreninger som muligt til at arbejde med integration, men at der i højere grad bør være fokus på de foreninger, der lykkes med integrationen, og fokus på at dele viden mellem foreninger, om hvilke indsatser der virker.
<p>Børn og unge</p>	<ul style="list-style-type: none"> • Mål for Lolland 2022: Flere unge med ikke-vestlig baggrund skal have en ungdomsuddannelse. • Der rettes opmærksomhed på unge med ikke vestlig baggrund, hvor konkrete mål for indsatsen i forhold til forebyggelse af kriminalitet skal diskuteres i lokalråd og kredsråd, hvor politi og andre fagpersoner og deltager. • Dagtilbud: Børn, der har et andet modersmål end dansk og kommer til Danmark og starter i et dagtilbud, hvor den første indsats for at lære dansk skal foregå, har 2-sprogspædagogen inden for 3 måneder udarbejdet en handlingsplan for barnet i samarbejde med institution, som præsenteres for og drøftes med forældrene på det 3-måneders opfølgingsmåde i dagtilbud. • Der skal være fokus på samarbejdet mellem skole og forældre for alle integrationsborgere. • Skole: At 50% af eleverne i modtageklasserne kan deltage i størstedelen af den almindelige undervisning efter 3 måneder i modtageklassen.

Lolland Kommune
Jernbanegade 7
4930 Maribo
Tlf. 54 67 67 00
www.lolland.dk